

แผนรักษาความสงบ สำนักงานตำรวจแห่งชาติ (กรกฎ/67)

พ.ต.อ.ดร.สิทธิพัฒน์ เฉลิมยศ

อาจารย์(สบ4) กลุ่มงานอาจารย์ กองบัญชาการการศึกษา

การจัดเฉพาะกิจ : ผนวก ก

1. สถานการณ์

ก. สถานการณ์ด้านการข่าว : ผนวก ข (ข่าวกรอง)

ข. ฝ่ายเรา

- 1) ส่วนราชการและรัฐวิสาหกิจ
- 2) องค์การภาคเอกชน
- 3) ภาคประชาสังคม
- 4) ศูนย์อำนวยการจิตอาสาทุกระดับ

ค. สมมติฐาน

2. ภารกิจ

3. การปฏิบัติ

4. ชุรการและการส่งกำลังบำรุง

5. การบังคับบัญชา และการสื่อสาร

ผนวก ก : (การจัดหน่วยเฉพาะกิจ) ประกอบแผนรักษาความสงบ สำนักงานตำรวจแห่งชาติ (กรกฎ/67)

๑. วัตถุประสงค์

๒. การจัดหน่วย

ก. ศูนย์ปฏิบัติการส่วนหน้า (ศปก.สน.)

ข. ทีมบริหารวิกฤตการณ์

ค. ส่วนบังคับบัญชา (ผบ.เหตุการณ์/ผบ.ศปก.สน. รอง ผบ.ศปก.สน. และผู้ช่วย ผบ.ศปก.สน.)

ง. ฝ่ายแผนและยุทธการ

จ. ฝ่ายการข่าวและสืบสวน

ฉ. ฝ่ายสนับสนุนและส่งกำลังบำรุง

ช. ฝ่ายประชาสัมพันธ์

ซ. ฝ่ายกฎหมายและสอบสวน

ด. ฝ่ายประสานข้อมูล

ต. แนวทางการปฏิบัติและสิ่งอุปกรณ์ของ ศปก.สน.

ผนวก ก : (การจัดหน่วยเฉพาะกิจ) ประกอบแผนรักษาความสงบ สำนักงานตำรวจแห่งชาติ
(กรกฎ/67)

๓. ชุดปฏิบัติการพิเศษทางยุทธวิธี (SWAT)

๕. ชุดเก็บกู้และทำลายวัตถุระเบิด

๗. ชุดปฏิบัติการสืบสวนหาข่าว

๘. ชุดเจรจาต่อรอง

๔. ชุดปฏิบัติการพิเศษเฉพาะกิจ

๖. ชุดปฏิบัติการสุนัขตำรวจ

๘. ชุดรวบรวมพยานหลักฐาน

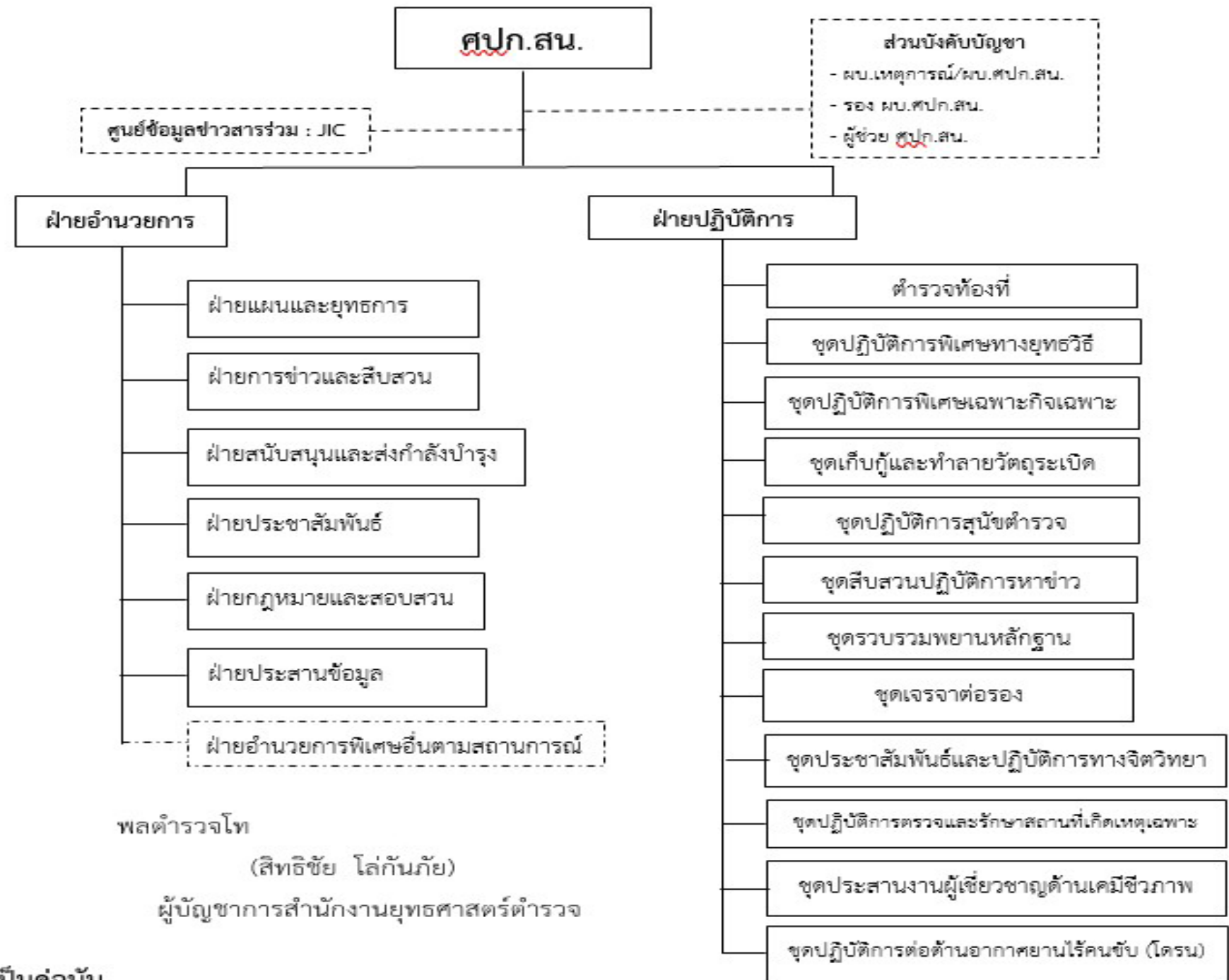
๑๐. ชุดประชาสัมพันธ์และปฏิบัติการทางจิตวิทยา

๑๑. ชุดปฏิบัติการตรวจและรักษาสถานที่เกิดเหตุเฉพาะกิจ

๑๒. ชุดประสานงานผู้เชี่ยวชาญด้านเคมีชีวภาพ

๑๓. ชุดปฏิบัติการต่อต้านอากาศยานไร้คนขับ (โดรน)

การจัด สปก.สน.
 ประกอบผนวก ก
 (การจัดหน่วยเฉพาะ
 กิจ) ประกอบแผน
 รักษาความสงบ
 สำนักงานตำรวจ
 แห่งชาติ
 (กรกฎ/67)



1. สถานการณ์

1. สถานการณ์ทั่วไป

2. สถานการณ์เฉพาะ

ก. รูปแบบภัยคุกคามในประเทศไทย

ข. แนวโน้มสถานการณ์ภัยคุกคาม

3. ความต้องการข่าวกรอง

ก. ในภาวะปกติ

ข. ความต้องการข่าวกรองอื่น

ค. แนวทางการปฏิบัติด้านข่าวกรอง

1. สถานการณ์

ข. ฝ่ายเรา

1) ส่วนราชการและรัฐวิสาหกิจ

2) องค์กรภาคเอกชน

3) ภาคประชาสังคม

ค. สมมติฐาน

2. ภารกิจ

สำนักงานตำรวจแห่งชาติ ดำเนินการบังคับใช้กฎหมายรักษาความสงบเรียบร้อย ปฏิบัติการป้องกัน และปราบปรามการกระทำความผิดทางอาญา รักษาความสงบเรียบร้อย ความปลอดภัยของประชาชน และความมั่นคงของราชอาณาจักร ระงับยับยั้ง แก้ไขคลี่คลายสถานการณ์การก่อความไม่สงบภายในประเทศ ตามอำนาจหน้าที่ สอดคล้องกับหลักกฎหมาย รวมทั้งสนับสนุนหน่วยงานอื่น ๆ ที่รัฐบาลให้อำนาจตามที่มีกฎหมายบัญญัติหรือมอบหมายให้เป็นหน่วยหลักในการแก้ปัญหา เพื่อให้เกิดความสงบเรียบร้อยภายในประเทศ และเกิดความปลอดภัยในชีวิตทรัพย์สินของประชาชน ตั้งแต่บัดนี้จนเสร็จสิ้นภารกิจ

3. การปฏิบัติ

ก. แนวความคิดในการปฏิบัติ

1) แนวความคิดในการปฏิบัติทั่วไป

ก) ในทันทีที่เกิดเหตุการณ์ก่อความไม่สงบขึ้น เป็นหน้าที่ของเจ้าหน้าที่ตำรวจท้องที่ ที่จะต้องเข้าระงับเหตุ หรือแก้ไขปัญหามาในเบื้องต้น

ข) ในเขตกรุงเทพมหานคร มอบหมายให้กองบัญชาการตำรวจนครบาลเป็นหน่วยหลักในการวางแผนแก้ไข ปัญหาเบื้องต้นในเขตพื้นที่รับผิดชอบและมอบหมายให้ ผู้บัญชาการตำรวจนครบาล

ค) นอกเขตกรุงเทพมหานคร มอบหมายให้ตำรวจภูธรภาคที่รับผิดชอบพื้นที่เกิดเหตุการณ์ เป็นหน่วยหลักในการวางแผนแก้ไขปัญหามาในเขตพื้นที่รับผิดชอบและมอบหมายให้ ผู้บัญชาการตำรวจภูธรภาค 1 - 9 เป็นผู้บัญชาการเหตุการณ์ ในพื้นที่รับผิดชอบ

3. การปฏิบัติ

ก. แนวความคิดในการปฏิบัติ

ง) กองบังคับการตำรวจนครบาล 1 – 9 และตำรวจภูธรจังหวัด เป็นหน่วยงานหลัก ในการวางแผนแก้ไขปัญหาในจังหวัดชั้นต้น จัดเตรียมพื้นที่ แผนเผชิญเหตุ การจราจร และเข้าแก้ไขสถานการณ์ ร่วมวางแผน และปฏิบัติการชั้นต้น

จ) ในการดำเนินการแก้ไขปัญหาการก่อความไม่สงบจะต้องยึดถือและปฏิบัติตามอำนาจหน้าที่ที่มีอยู่ตามกฎหมายโดยเคร่งครัด กรณีการชุมนุมสาธารณะให้เป็นไปตามแนวทางที่ สำนักงานตำรวจแห่งชาติ กำหนด

3. การปฏิบัติ

ก. แนวความคิดในการปฏิบัติ

ฉ) แนวความคิดในการปฏิบัติระดับเจ้าหน้าที่สถานีตำรวจ

ผู้เผชิญเหตุคนแรก (*FIRST RESPONDER*)

ผู้ควบคุมเหตุการณ์พื้นที่ (ผบ.พื้นที่ (*ON-SCENE COMMANDER*))

3. การปฏิบัติ

ก. แนวความคิดในการปฏิบัติ

ฉ) แนวความคิดในการปฏิบัติระดับเจ้าหน้าที่สถานีตำรวจ

ผู้เผชิญเหตุคนแรก (*FIRST RESPONDER*) ดำเนินการสอบถามและวิเคราะห์ข้อมูลเบื้องต้นตามหลัก *5W1H* (ใคร ทำอะไร ที่ไหน เมื่อไร ทำไมและอย่างไร) พิสูจน์ทราบผู้ก่อเหตุเบื้องต้น แล้วรายงานเหตุให้ศูนย์วิทยุทราบเพื่อแจ้งผู้บังคับบัญชาและหน่วยงานที่เกี่ยวข้อง ตลอดจนการขอรับกำลังสนับสนุนการปฏิบัติ ประเมินสถานการณ์และความเสี่ยง เสร็จจ่าต่อรอง ตรวจค้น จับกุม ช่วยเหลือผู้บาดเจ็บ (หากสามารถกระทำได้โดยไม่เป็นอันตรายต่อเจ้าหน้าที่) และปฏิบัติตามหลักยุทธวิธีตำรวจ กรณีจำเป็นเร่งด่วนให้เข้าระงับเหตุตามหลักการใช้กำลัง

แนวทางการปฏิบัติ *5CS* (จำกัดวงพื้นที่ ควบคุม สถานการณ์ ดำรงการติดต่อสื่อสาร ร้องขอหน่วยปฏิบัติการทางยุทธวิธีและทีมเฝ้าจ่าต่อรอง เตรียมแผนไว้รองรับและรักษาความปลอดภัย)

3. การปฏิบัติ

ก. แนวความคิดในการปฏิบัติ

ฉ) แนวความคิดในการปฏิบัติระดับเจ้าหน้าที่สถานีตำรวจ

ผู้ควบคุมเหตุการณ์พื้นที่ (ผบ.พื้นที่ (ON-SCENE COMMANDER)) ผู้บังคับบัญชาระดับสถานีตำรวจ (ผู้กำกับการ รองผู้กำกับการ สารวัตร ร้อยเวรป้องกันปราบปราม) ที่ปฏิบัติหน้าที่ ณ ที่เกิดเหตุ มีบทบาทในการบริหารเหตุการณ์ขั้นต้น ควบคุม สั่งการ แก้ไขสถานการณ์ตามความจำเป็น จัดตั้ง ศปก.สน. ประสานหน่วยงานในพื้นที่ เตรียมพื้นที่ปฏิบัติการ พื้นที่ปลอดภัย กำหนดจุดรวบรวมผู้บาดเจ็บ (CCP) เส้นทางอพยพ จัดระเบียบบริเวณโดยรอบพื้นที่ ยกระดับมาตรฐานความปลอดภัย ประเมินสถานการณ์ และแก้ไขปัญหาเบื้องต้น รายงานเหตุตามลำดับชั้น ในกรณีที่สามารถควบคุมสถานการณ์ได้ให้เข้าควบคุมสถานการณ์ รักษาความปลอดภัย บัญชาการเหตุการณ์ ดำเนินการส่งกลับทางการแพทย์และดำเนินการขั้นฟื้นฟูสถานการณ์ต่อไป

3. การปฏิบัติ

อนุผนวก 3 : คณะกรรมการอำนวยการรักษาความสงบ สำนักงานตำรวจแห่งชาติ (คกอ.รส.ตร.) ประกอบ
ผนวก ก (การจัดหน่วยเฉพาะกิจ) ประกอบแผนรักษาความสงบ สำนักงานตำรวจแห่งชาติ (กรกฎ/67)

1. ผู้บัญชาการตำรวจแห่งชาติ ผอ.คกอ.รส.ตร.
2. รองผู้บัญชาการตำรวจแห่งชาติ (ที่ได้รับมอบหมาย) รอง ผอ.คกอ.รส.ตร.
3. ผู้แทน สำนักนายกรัฐมนตรี คกอ.รส.ตร.
4. ผู้แทน กระทรวงมหาดไทย คกอ.รส.ตร.
5. ผู้แทน กระทรวงกลาโหม คกอ.รส.ตร.
6. ผู้แทน กระทรวงการคลัง คกอ.รส.ตร.
7. ผู้แทน กระทรวงการต่างประเทศ คกอ.รส.ตร.
8. ผู้แทน กระทรวงการท่องเที่ยวและกีฬา คกอ.รส.ตร.
9. ผู้แทน กระทรวงการพัฒนากำลังคนและความมั่นคงของมนุษย์ คกอ.รส.ตร.
10. ผู้แทน กระทรวงคมนาคม คกอ.รส.ตร.
11. ผู้แทน กระทรวงเทคโนโลยีสารสนเทศและการสื่อสาร คกอ.รส.ตร.
12. ผู้แทน กระทรวงยุติธรรม คกอ.รส.ตร.
13. ผู้แทน กระทรวงสาธารณสุข คกอ.รส.ตร.
14. ผู้แทน กรมป้องกันและบรรเทาสาธารณภัย คกอ.รส.ตร.
15. ผู้แทน สถาบันการแพทย์ฉุกเฉิน คกอ.รส.ตร.
16. ผู้แทน กรุงเทพมหานคร คกอ.รส.ตร.
17. ผู้แทน กรมส่งเสริมการปกครองท้องถิ่น คกอ.รส.ตร.
18. ผู้แทน สำนักงานคณะกรรมการกิจกระจายเสียงกิจการโทรทัศน์ และกิจการโทรคมนาคมแห่งชาติ คกอ.รส.ตร.
19. ผู้แทน จังหวัดที่เกี่ยวข้อง คกอ.รส.ตร.
20. ผู้แทน องค์การปกครองส่วนท้องถิ่น คกอ.รส.ตร.
21. ผู้แทน ศูนย์ประสานข่าวกรองแห่งชาติ คกอ.รส.ตร.
22. ผู้แทน สำนักงานสภาความมั่นคงแห่งชาติ คกอ.รส.ตร.
23. ผู้บัญชาการตำรวจสันติบาล คกอ.รส.ตร.
24. กรมประชาสัมพันธ์ คกอ.รส.ตร.
25. ศูนย์ปฏิบัติการ สำนักงานตำรวจแห่งชาติ เลขาธิการ คกอ.รส.ตร.
26. ผู้บัญชาการสำนักงานยุทธศาสตร์ตำรวจ ผู้ช่วยเลขาธิการ คกอ.รส.ตร.(1)
27. ผู้บังคับการกองแผนงานความมั่นคง ผู้ช่วยเลขาธิการ คกอ.รส.ตร.(2)

3. การปฏิบัติ

(8) แนวความคิดในการปฏิบัติเฉพาะสถานการณ์

(ก) แนวความคิดในการปฏิบัติกรณีสถานการณ์ก่อวินาศกรรม : ผนวก ง

(ข) แนวความคิดในการปฏิบัติกรณีสถานการณ์การจับตัวประกัน และ

ยึดสถานที่หรือยานพาหนะ : ผนวก จ

(ค) แนวความคิดในการปฏิบัติกรณีสถานการณ์เหตุกราดยิง : ผนวก ฉ

3. การปฏิบัติ

การปฏิบัติ กำหนดขั้นตอนการปฏิบัติ เป็น 4 ขั้นตอน ดังนี้

ก) ขั้นเตรียมการ (ก่อนเกิดเหตุ)

ข) ขั้นการเผชิญเหตุ (ขณะเกิดเหตุ)

ค) ขั้นการใช้กำลังเข้าคลี่คลายสถานการณ์

ง) ขั้นการฟื้นฟู (หลังเกิดเหตุ)

3. การปฏิบัติ

4) การกำหนดพื้นที่และความรับผิดชอบในการบริหารเหตุการณ์

ก) พื้นที่ปฏิบัติการ

(1) พื้นที่ชั้นใน

(2) พื้นที่ชั้นนอก

ข) พื้นที่ควบคุม

๒) คำจำกัดความ

ก) การก่อความไม่สงบ หมายถึง การกระทำของบุคคลหรือกลุ่มบุคคลที่ปฏิบัติการอย่างใดอย่างหนึ่งหรือหลายอย่างในลักษณะรุนแรง หรือขัดต่อกฎหมาย ซึ่งการกระทำดังกล่าวกระทบกระเทือนต่อความสงบสุขของประชาชนและความสงบเรียบร้อย ตลอดจนความมั่นคงของประเทศชาติ การก่อความไม่สงบเมื่อเกิดขึ้นจะส่งผลเสียต่อการเมือง เศรษฐกิจ สังคม และชื่อเสียงของประเทศ

ข) การจารกรรม หมายถึง การกระทำใด ๆ โดยทางลับเพื่อให้ได้ลวงรู้หรือได้ไป หรือส่งสิ่งที่เป็นความลับทางราชการให้แก่ผู้ไม่มีอำนาจหน้าที่ หรือผู้ที่ไม่มีความจำเป็นต้องทราบ โดยมีเหตุผลที่เชื่อได้ว่าการกระทำดังกล่าวเป็นผลร้ายต่อความมั่นคงแห่งชาติ หรือความสงบเรียบร้อยภายใน หรือระบอบการปกครอง หรือเสถียรภาพของรัฐบาล หรือกระทำเพื่อประโยชน์แก่รัฐต่างประเทศ หรือเพื่อประโยชน์ต่อบุคคล

ค) การบ่อนทำลาย หมายถึง การกระทำใด ๆ ที่มุ่งก่อให้เกิดความแตกแยก ความปั่นป่วน ความกระด้างกระเดื่อง ซึ่งนำไปสู่การก่อความไม่สงบ หรือความอ่อนแอภายในชาติ ในทางการเมือง การทหาร การเศรษฐกิจ และสังคมจิตวิทยา หรือทางหนึ่งทางใด ซึ่งทำให้เกิดการเปลี่ยนแปลงระบอบหรือล้มล้างสถาบันการปกครองของประเทศ หรือเพื่อทำลายความจงรักภักดีของประชาชนต่อสถาบันชาติ หรือเพื่อประโยชน์แก่รัฐต่างประเทศ

๖) คำจำกัดความ

จ) ผู้บัญชาการเหตุการณ์ (ผบ.เหตุการณ์) หมายถึง ผู้บัญชาการตำรวจนครบาลหรือผู้บัญชาการตำรวจภูธรภาค 1 - 9 รวมทั้ง เจ้าหน้าที่ตำรวจที่มีอำนาจหน้าที่รับผิดชอบในการแก้ไขปัญหาการก่อความไม่สงบภายใต้กรอบของกฎหมายที่เกี่ยวข้อง ซึ่งแบ่งเป็น 2 ประเภท ดังนี้

- 1) ผู้บัญชาการเหตุการณ์ขั้นต้นหรือผู้บัญชาการเหตุการณ์ในที่เกิดเหตุ
- 2) ผู้บัญชาการเหตุการณ์ที่ได้รับการแต่งตั้ง

4. ธุรการและการส่งกำลังบำรุง

ก. ธุรการ

เป็นไปตามสายงานปกติ

เมื่อสถานการณ์และการปฏิบัติเข้าสู่ขั้นการเผชิญเหตุ

ข. การส่งกำลังบำรุง

ตามสายงานปกติ

เมื่อสถานการณ์และการปฏิบัติเข้าสู่ขั้นการเผชิญเหตุ

5. การบังคับบัญชา และการสื่อสาร

ก. การบังคับบัญชา

- 1) การบังคับบัญชาในการปฏิบัติตามแผนฯ นี้ ให้ทุกหน่วยขึ้นการบังคับบัญชากับผู้บัญชาการเหตุการณ์ หรือผู้ที่ได้รับมอบหมาย
- 2) ศูนย์ปฏิบัติการส่วนหน้า (ศปก.สน.) ควบคุมการปฏิบัติในพื้นที่เกิดเหตุ เปิดทำการเมื่อเกิด

การก่อความไม่สงบ และให้หน่วยงานที่รับผิดชอบการจัดตั้ง รายงานที่ตั้ง การติดต่อสื่อสาร ให้ศูนย์ปฏิบัติการสำนักงานตำรวจแห่งชาติ (ศปก.ตร.) ทราบทันที

- 3) ให้ศูนย์ปฏิบัติการกองบัญชาการตำรวจนครบาล/ตำรวจภูธรภาค ที่มีสถานการณ์ และ

ศูนย์ปฏิบัติการสำนักงานตำรวจแห่งชาติ (ศปก.ตร.) ติดตามสถานการณ์ และการปฏิบัติของหน่วยปฏิบัติในสังกัดที่รับผิดชอบพื้นที่อย่างใกล้ชิด เมื่อเกิดเหตุก่อความไม่สงบ และเมื่อพิจารณาเห็นว่าหน่วยไม่สามารถควบคุม

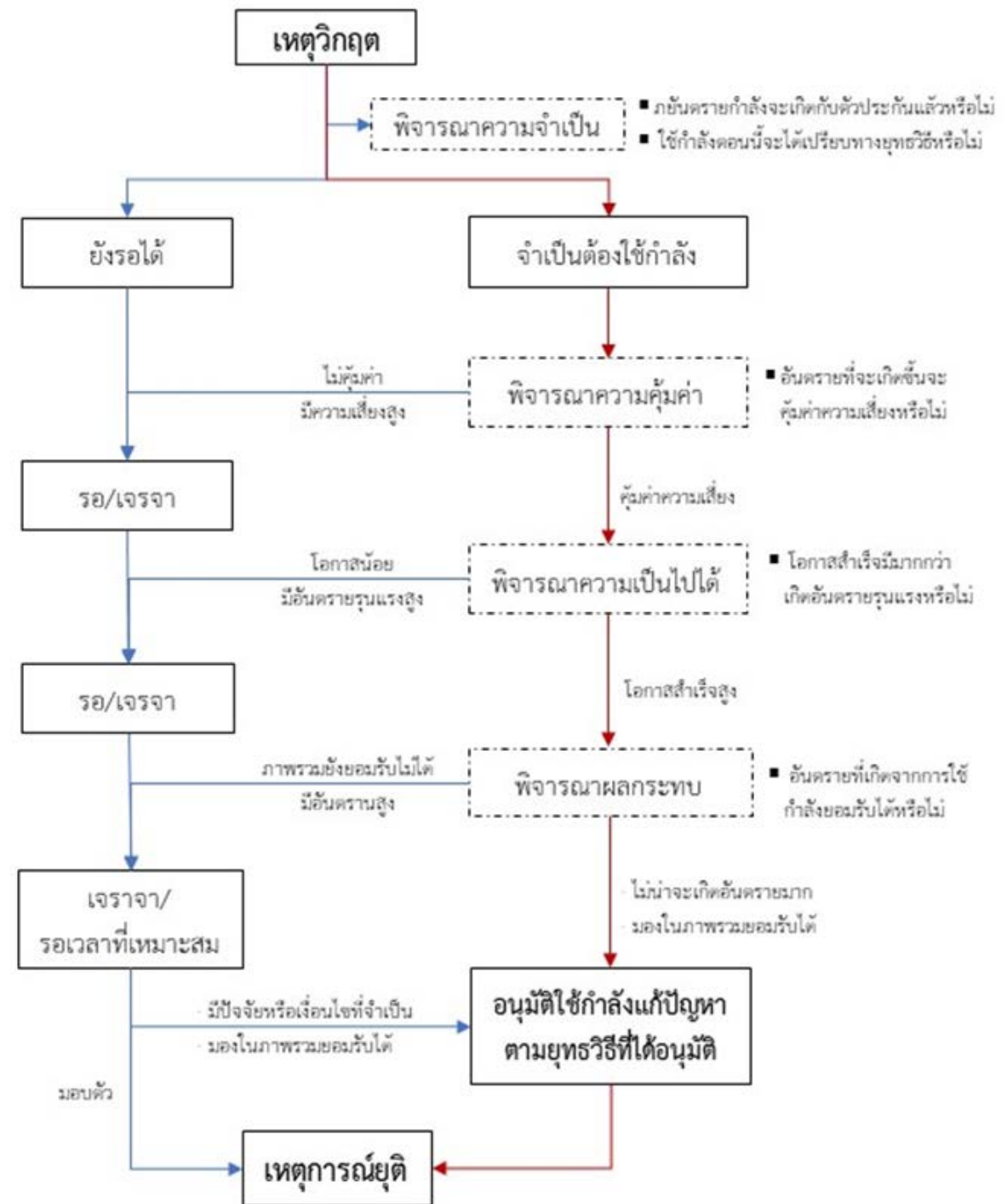
- 4) ให้ศูนย์ปฏิบัติการสำนักงานตำรวจแห่งชาติ (ศปก.ตร.) ทำหน้าที่เป็นศูนย์อำนวยความสะดวกความสงบของสำนักงานตำรวจแห่งชาติ

ข. การสื่อสาร

- 1) ศปก.ตร. หมายเลขโทรศัพท์ 0 2251 4734 โทรสาร 0 2255 5310

- 2) ให้หัวหน้าหน่วยงานที่นำกำลังไปสนับสนุนหน่วยงานอื่น ไปรายงานตัวต่อผู้บัญชาการเหตุการณ์

อนุผนวก ๑ : เกณฑ์การตัดสินใจใช้กำลัง ประกอบผนวก ค (นโยบายการแก้ไขปัญหาการก่อความไม่สงบของสำนักงานตำรวจแห่งชาติ) ประกอบแผนรักษาความสงบ สำนักงานตำรวจแห่งชาติ (กรกฎ/๖7)



Q&A

The image features three-dimensional, blocky letters arranged horizontally. From left to right, the characters are 'Q', '&', and 'A'. The 'Q' and 'A' are a dark blue color, while the '&' symbol is a lighter, pale blue. All letters have a thick, uniform thickness and are set against a plain white background. The letters cast soft, light blue shadows onto the surface below them, suggesting a light source from the upper left. The overall style is clean and modern.