

# แผนปฏิบัติการ เพื่อแก้ปัญหาวิกฤติการณ์



พ.ต.อ.ดร.สิทธิพัฒน์ เฉลิมยศ  
อาจารย์(สบ4) กลุ่มงานอาจารย์

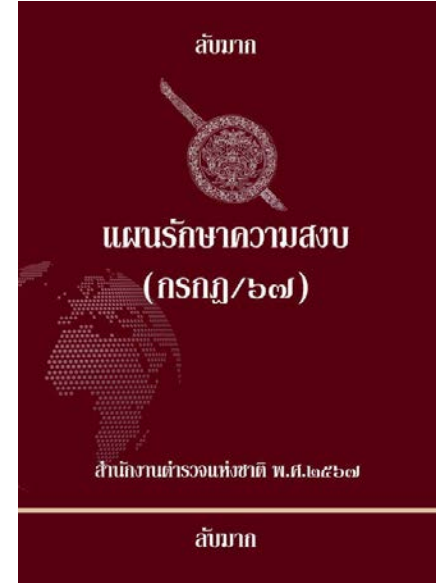
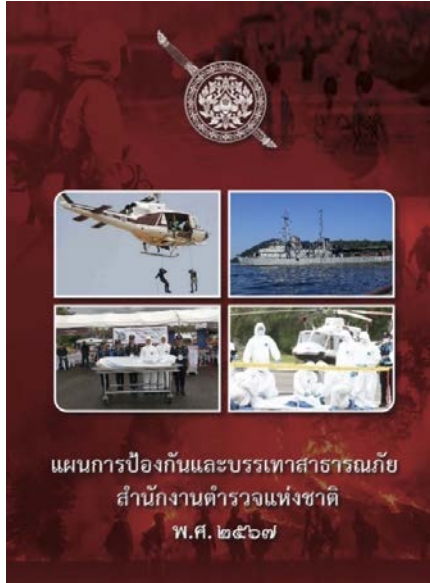
# วัตถุประสงค์การบรรยาย

- มีความรู้เกี่ยวกับแผนปฏิบัติการเพื่อแก้ไขวิกฤติการณ์
- มีความเข้าใจและเห็นถึงความสำคัญของการใช้แผนปฏิบัติการเพื่อแก้ไขวิกฤติการณ์
- มีทักษะในการเลือกแผนปฏิบัติการที่มีความสอดคล้องเหมาะสมกับสถานการณ์

# ความสัมพันธ์กับวิชาอื่นๆ

- วิชา สิทธิมนุษยชน
- วิชา การแก้ปัญหาที่บังคับการ (CPX)
- วิชา พรบ.ชุมนุมสาธารณะ
- วิชา แผนและนโยบายสาธารณะ

# แหล่งข้อมูลที่ค้นคว้าศึกษาเพิ่มเติม



ทบทวนสิ่งที่เรียนไปแล้ว

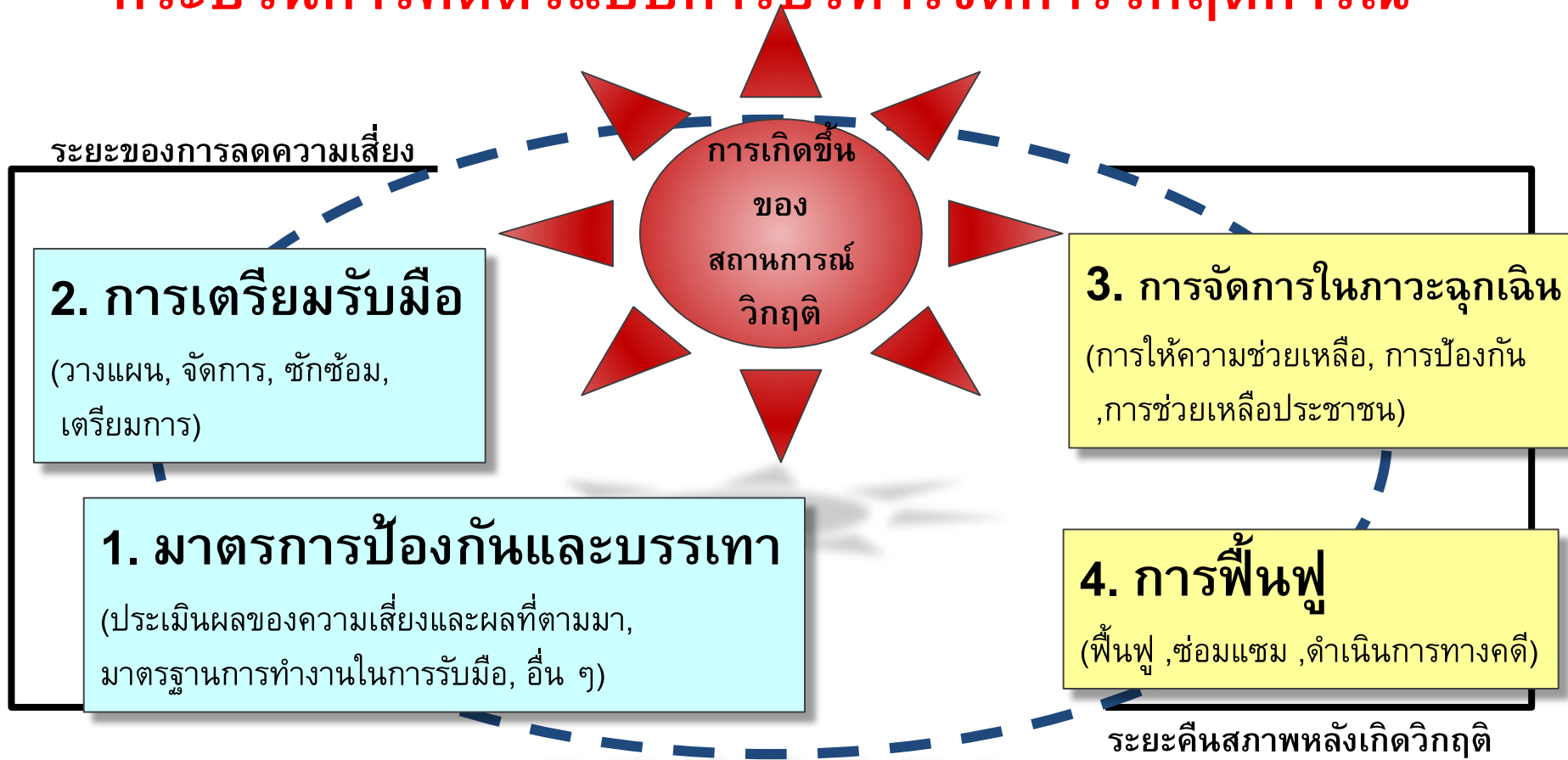
# ทบทวนเมทริกซ์การทำงานสำหรับ First Responder

สำคัญ

<p>สำคัญมาก แรงดันน้อย ต้องดำเนินการ ในช่วง เวลาที่เหมาะสม รอทีม สนับสนุนมาช่วยเก็บ รายละเอียด</p>	<p>สำคัญมาก แรงดันมาก ต้องทำทันที มีความสำคัญ อย่างยิ่งและรอไม่ได้ เกี่ยวข้องกับชีวิตและความ ปลอดภัยของประชาชน</p>
<p>สำคัญน้อย แรงดันน้อย ดำเนินการหลังสุด รอทีม สนับสนุนมาช่วยเก็บ รายละเอียด</p>	<p>สำคัญน้อย แรงดันมาก ดำเนินการทันที ในช่วง เวลาที่เหมาะสม เกี่ยวข้อง กับชีวิตและความปลอดภัย ของประชาชน</p>

แรงดัน

# กระบวนการคิดตัวแบบการบริหารจัดการวิกฤติการณ์



# วงจรการจัดการความเสี่ยงภัยพิบัติ

Disaster

Risk

Management

Cycle





# องค์ประกอบและหน้าที่ของโครงสร้างที่จำเป็น

## ผู้บังคับบัญชา

- กำหนดนโยบาย/ตัดสินใจ

สสน.การปฏิบัติ

ผบ.เหตุการณ์

- รับผิดชอบ ตัดสินใจสั่งการแก้ไข
- วิกฤตการณ์/วางแผนบริหาร

ประชาสัมพันธ์

- ติดต่อประสานงานสื่อมวลชน
- กำหนดขอบเขต
- จัดทำตารางเวลาแถลงข่าว

ประสานข้อมูล

- บันทึกรายละเอียดเหตุการณ์
- กระจายข้อมูลข่าวสาร
- ติดต่อประสานการปฏิบัติ

แผน/ยุทธการ

- ส่งทีมเฝ้าตรวจและสังเกตการณ์
- อพยพผู้บริสุทธิ์
- เสริมปฏิบัติการในพท.วงใน
- จัดเตรียมแผน/ทีมสำหรับปฏิบัติการ

สนับสนุน

- ประสานหน่วยงานที่เกี่ยวข้อง
- ทรัพยากรด้านบุคคล
- ทรัพยากรด้านวัสดุ/อุปกรณ์

เจรจาต่อรอง

- พยายามแก้ไขวิกฤตการณ์
- ด้วยการเจรจา
- เป็นผู้เจรจา...ไม่ใช่ผู้ตัดสินใจ

การข่าว

- รวบรวมข้อมูล/พิสูจน์ทราบ
- วิเคราะห์ข้อมูลข่าวสาร

ตำรวจท้องที่

- ปิดกั้นที่เกิดเหตุ(ภายนอก)
- สสน.การปฏิบัติ สปก.สน.

# ตัวแบบในการบริหารจัดการวิกฤติการณ์

## การตอบสนองการจัดการวิกฤติ

### หลังเกิดวิกฤติ

- การตรวจสอบสาเหตุของวิกฤติ
- รายงานสาเหตุของวิกฤติ
- การสื่อสารเพื่อทำความเข้าใจถึงสาเหตุของวิกฤติ
- การทวนกลับถึงสาเหตุของวิกฤติ
- การตรวจสอบศักยภาพการทำงานของทีมบริหารวิกฤติ
- การบันทึกสาเหตุและประสบการณ์ที่ได้รับ

### ระหว่างเกิดวิกฤติ

การเผชิญหน้ากับเหตุวิกฤติตามแผนที่วางไว้

เจ้าหน้าที่ตำรวจ  
ไปถึงที่เกิดเหตุ

ดับเพลิงและกู้  
ชีพไปถึงยัง  
สถานที่เกิดเหตุ

คุมการจราจรถนน  
ย่านชุมชนใกล้เคียง

ส่งต่อผู้บาดเจ็บไปยัง  
โรงพยาบาล

รายงานวิกฤติไปยัง  
ศูนย์บริหารเหตุ

ไม่

วิกฤติ  
ควบคุมได้  
หรือไม่

ใช่

**ทีมบริหารวิกฤติ  
ได้รับสถาปนา**

สวนฉุกเฉิน  
โรงพยาบาลพร้อม  
ปฏิบัติ

เจ้าหน้าที่ตำรวจ  
พร้อมปฏิบัติ

ทีมบริหารจัดการ  
จราจรพร้อมปฏิบัติ

ทีมกู้ชีพและ  
ฉุกเฉินพร้อม  
ปฏิบัติ

ทีมส่งต่อผู้บาดเจ็บ  
พร้อมปฏิบัติ

## การป้องกันการจัดการวิกฤติ

### ก่อนเกิดวิกฤติ

การวิเคราะห์แนวโน้มสถานการณ์วิกฤติ/  
หาทางป้องกัน

การติดตั้งระบบ CCTV  
บันทึกเหตุ

มาตรการตรวจคนตัว  
บุคคล/สิ่งของ

ใช้สายตรวจความ  
ปลอดภัยในพื้นที่

แสวงหาความร่วมมือใน  
ด้านรักษาความ  
ปลอดภัย

การยอมรับ  
ปัจจัยพื้นฐานของ  
สถานการณ์วิกฤติ

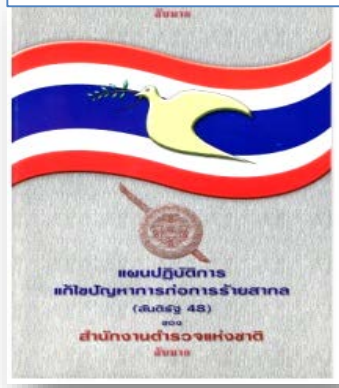
**ทีมบริหารสถานการณ์  
มีแผนในการป้องกันและ  
รับมือเหตุวิกฤติ**

# TIMELINE แผนสำนักงานตำรวจแห่งชาติ



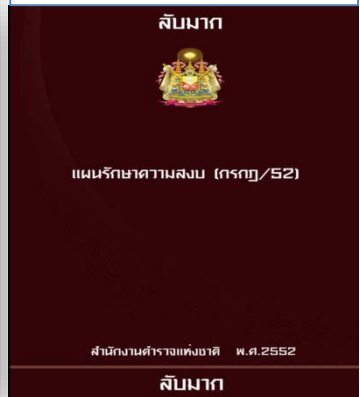
# TIMELINE แผนสำนักงานตำรวจแห่งชาติ

2548



ก่อกำรร้ายสากล

2552



วินาศกรรม  
ยึดอาคารสถานที่  
ยานพาหนะ  
จับตัวประกัน  
ชุมนุมเรียกร้อง

2558



คู่มือการปฏิบัติ  
แผนหลักชุมนุม  
เรียกร้อง  
ตามติ ครม.

2559



กัยพิบัติ  
สาธาณกัย  
วินาศกรรม

2563



แผนชุมนุม 63  
ออกตามมติ ครม.  
คู่มือการปฏิบัติงาน  
การชุมนุมสาธารณะ

# TIMELINE แผนสำนักงานตำรวจแห่งชาติ

2567



แผนการป้องกันและบรรเทาสาธารณภัย  
สำนักงานตำรวจแห่งชาติ  
พ.ศ. ๒๕๖๗

2567



กรกฎ

2568

สันติรัฐ

ไซเบอร์

## หลักการใช้กำลัง แบ่งเป็น 2 ส่วน

การใช้กำลังตามหลักมาตรฐานสายตรวจทั่วไป

การใช้กำลังตามหลักกฎหมายชุมนุม



- พยายามเจรจา
- ต้องเป็นอันตรายใกล้จะถึง
- ป้องกันตนเองและผู้อื่นได้พอสมควรแก่เหตุ
- ยุทธวิธีการใช้กำลังที่เป็นสากล
- ตามหลักสัดส่วน
- หลีกเลี่ยงการใช้กำลัง เครื่องมือควบคุมฝูงชน หรืออาวุธ

International Covenant on Civil and Political Rights: ICCPR

Basic Principles on the Use of Force and Firearms

## หลัก 6 ประการที่เกี่ยวข้องกับการใช้กำลังของเจ้าพนักงาน

- หลักความชอบด้วยกฎหมาย (Legality)
- หลักความจำเป็น (Necessity)
- หลักความได้สัดส่วน (Proportionality)
- หลักความรับผิดชอบ (Accountability)
- หลักความระมัดระวัง (Precaution)
- หลักการไม่เลือกปฏิบัติ (Non-Discrimination)

# USE OF FORCE

## ระดับการใช้กำลัง

### ของเจ้าหน้าที่ตำรวจ





2559

# ปัญหาการเชื่อมต่อระหว่าง ศปก. กับ ICS

ศปก.

ICS

ส่วนหน้า

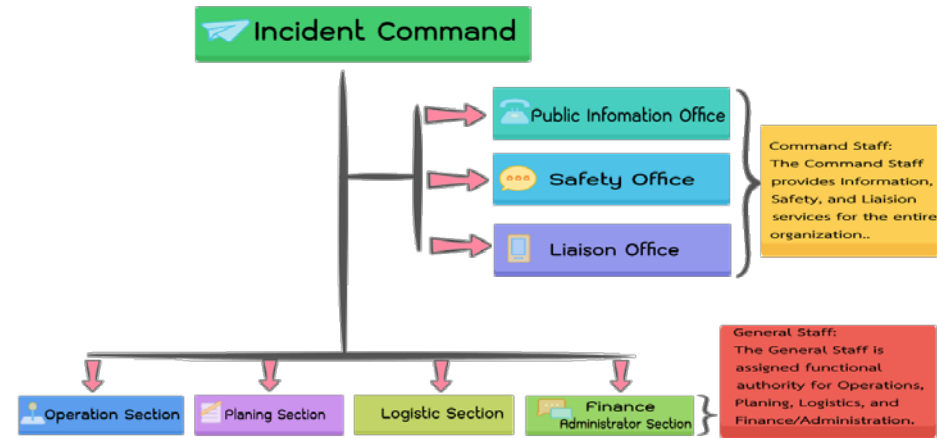
กองบังคับการ

กองบัญชาการ

สำนักงานตำรวจแห่งชาติ

INTERNAL

EXTERNAL



2561

ตำรวจต้องเชื่อมต่อการทำงานกับโลกภายนอก

ศปก. ↔ ICS

ข้อตกลงหมายกับแผนแห่งชาติ

- แผนการป้องกันและบรรเทาสาธารณภัยแห่งชาติ
- แผนรักษาความปลอดภัยในการบินพลเรือนแห่งชาติ (NCASP)
- ระบบบัญชาการเหตุการณ์ (ICS)



ฉันทนา



**แผนปฏิบัติการ  
แก้ไขปัญหาค่าการรื้อซาก**

**(หมวด 48)**

๒๐๑

**สำนักงานตรวจหาสัตว์**

ฉันทนา

# แผนสันติรัฐ 48

# แนวความคิดในการปฏิบัติ

- มติ ครม. 15 ต.ค. 2545
- รพจ.ของ สมช.
- ใช้ ศปก.ตร. เป็น ศอก.แก้ไขปัญหาก่อการร้ายสากล
- หน่วยสนับสนุนของ ตร.ได้แก่ นครหลวง 261 และอรินทราช 26
- คณะกรรมการที่ปรึกษา (ภาวะปกติ และเมื่อมีเหตุ)
- คณะทำงานเตรียมความพร้อมในการแก้ไขปัญหา
- การสอบสวนดำเนินคดีทุกกรณี
- วิเคราะห์และรายงาน เพื่อเป็นบทเรียน



# ขั้นตอนการบริหารวิกฤตการณ์



๑. **ขั้น**การปฏิบัติภารกิจและเตรียมการ  
( การปฏิบัติภาวะปกติ )
๒. **ขั้น**การป้องกันและเจรจาต่อรอง (ขั้นเกิดเหตุ )
๓. **ขั้น**ปราบปราม ( ขั้นการใช้กำลังเข้าปราบปราม )
๔. **ขั้น**ฟื้นฟู ( หลังเกิดเหตุ )

# แผน ต่อด้านการก่อการร้าย ตช.461 (ระดับชาติ)

แผน ท้องที่

สันติรัฐ 48 (แผนในส่วน ตร.)

ยก.146 (แผนการใช้กำลังทหาร/ระดมทรัพย์ากร)

แผน ป้องกันและบรรเทาสาธารณภัยแห่งชาติ



นปพ.ตร.พื้นที่ / หน่วยเผชิญเหตุ.  
Local Backup

First respond  
ตร.ท้องที่ / จนท.ประจำพื้นที่  
จนท.ปภ./แพทย์ฉุกเฉิน



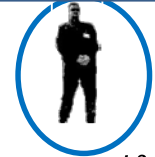
1

Incident

- การรายงาน การแก้ปัญหา/จัดการ
- การส่งผ่านข้อมูล
- การส่งมอบการบังคับบัญชา



ผบ.เหตุการณ์ ในพื้นที่  
ผบ. ณ ที่เกิดเหตุ  
On scene command



4



3

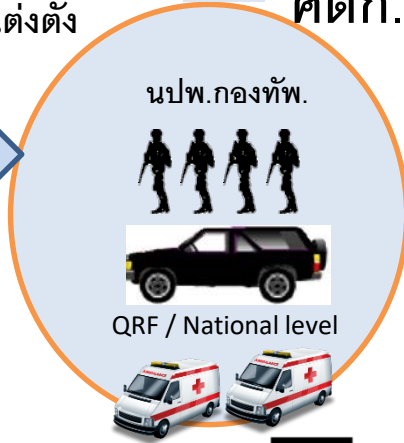
นปพ.ตร 26/261



ผบ.เหตุการณ์ ที่ได้รับการแต่งตั้ง

5

ศตก.



ลับมาก



# นโยบายการป้องกันและแก้ไขปัญหาคารก่อการร้าย

พ.ศ. ๒๕๔๔

คณะกรรมการนโยบายและอำนาจการแก้ไขปัญหาคารก่อการร้าย

สำนักนายแพทย์สาธารณสุข

ลับมาก

๓.๒.๔

ได้ว่าเป็นการก่อการร้าย  
ศอร.๑๐๖ ศอร.บ.ท

ผู้ก่อการร้ายไว้ กำหนด  
ออกจากพื้นที่วงในให้  
หาข้อมูลโดยต่อเนื่อง

เข้าออกพื้นที่วงใน  
เพื่อควบคุมสถานการณ์

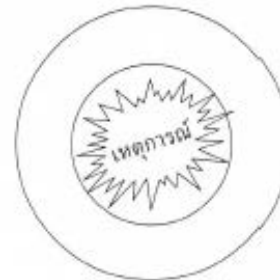
ประสานการดำเนินการ  
ที่เสียหาย รวมทั้งให้ความ  
ในการให้ปากคำสอบสวน

## ระเบียบปฏิบัติประจำกรณีเกิดเหตุการณ์ก่อการร้ายสากล

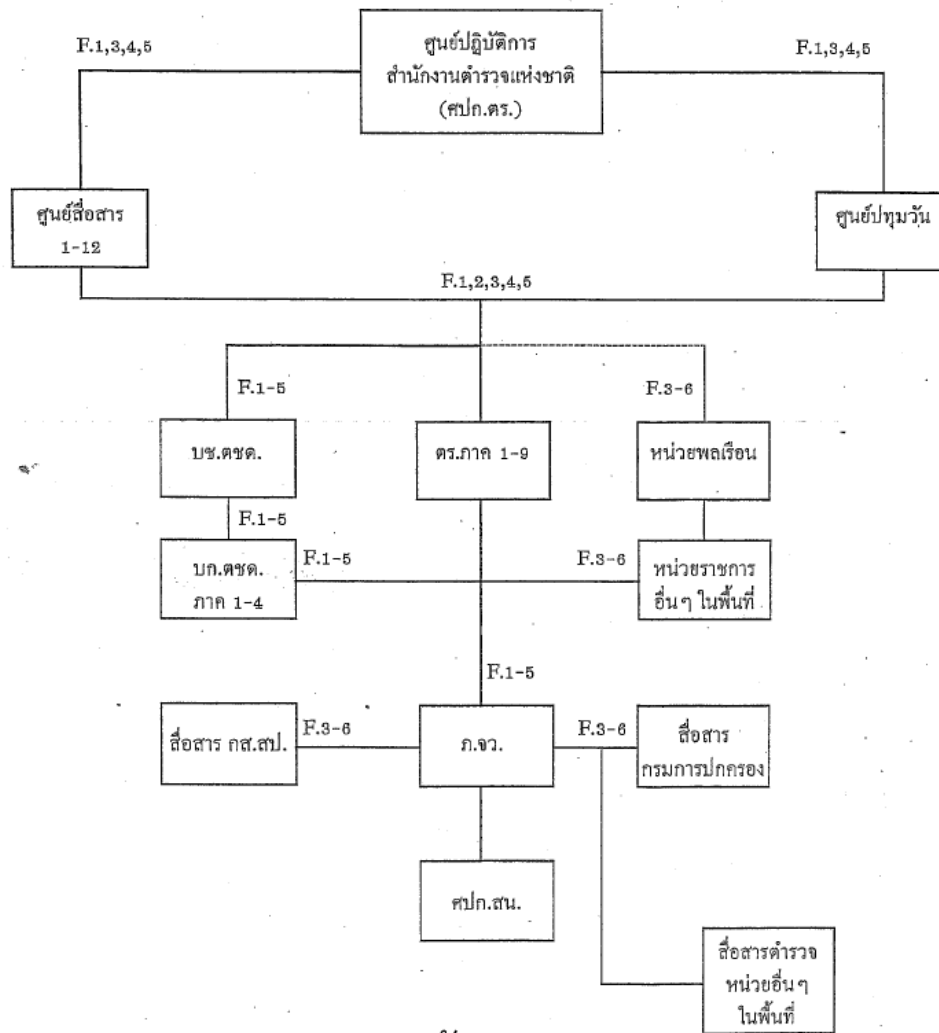
ศตก. ตรวจสอบพิสูจน์ทราบเหตุการณ์  
และแจ้งให้ สมช. ซึ่งเป็นฝ่ายเลขานุการ นอก. ทราบ



จนท. ท้องถิ่นเข้าควบคุมสถานการณ์ขั้นต้น  
และแจ้ง ศตก.

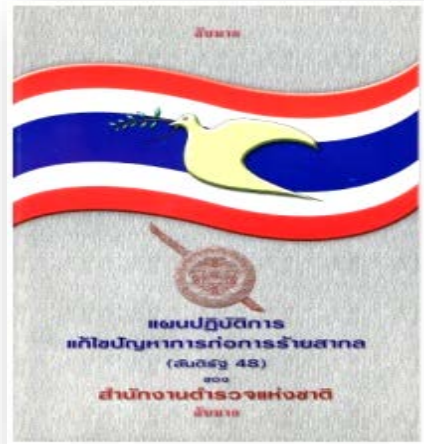
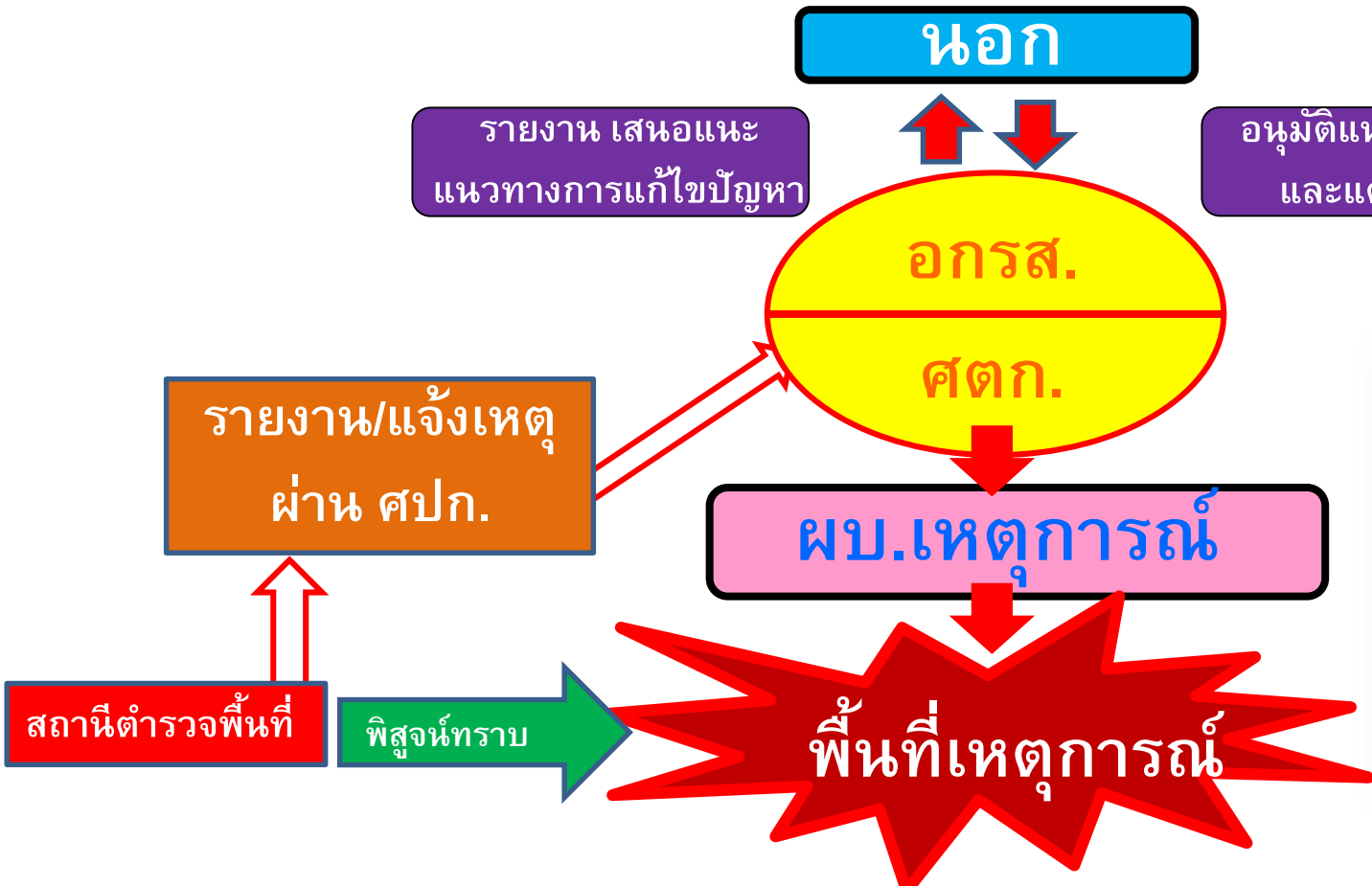






ฉบับมาก

# แนวทางการทำงานกรณีเกิดเหตุก่อการร้ายสากล



# แผนผังลำดับชั้นการบริหารเหตุการณ์

สภา มช.

- ประกาศเป็นการก่อการร้าย
- สาขง
- อนุมัติแนวทงแก้ไขปัญห
- แต่งตั้ง ผู้บัญชาการเหตุการณ์
- ประกาศสถานการณ์ฉุกเฉิน เฉพาะพื้นที่

รายงาน เสนอแนะ  
แนวทางการแก้ไขปัญห



ศตค.



ผบ.เหตุการณ์



ศปก.ตร.

กรณีพิสูจน์ทราบว่าเป็นการก่อการร้าย  
รายงาน/ แจ้งเหตุ

รายงาน/ แจ้งเหตุ

ตำรวจท้องที่

พิสูจน์ทราบ

พื้นที่เหตุการณ์

## ลับมาก

ชุดที่ ๑ ของ ๔,๐๐๐ ชุด  
หน้า ๑ ของ ๒๑ หน้า

สำนักงานตำรวจแห่งชาติ  
ถนนพระรามที่ ๑ แขวงปทุมวัน  
เขตปทุมวัน กรุงเทพมหานคร ๑๐๓๓๐  
มิถุนายน ๒๕๖๗

มค. ๐๐๑

### แผนรักษาความสงบ สำนักงานตำรวจแห่งชาติ (กรกฎ/๖๗)

อ้างอิง : ๑) รัฐธรรมนูญแห่งราชอาณาจักรไทย พ.ศ.๒๕๖๐

- ๒) ประมวลกฎหมายอาญา
- ๓) ประมวลกฎหมายวิธีพิจารณาความอาญา
- ๔) พระราชบัญญัติตำรวจแห่งชาติ พ.ศ.๒๕๖๕
- ๕) พระราชบัญญัติคนเข้าเมือง พ.ศ.๒๕๖๒
- ๖) พระราชบัญญัติป้องกันและปราบปรามการทรมานและการกระทำให้อับชอกช้ำทุกข์ พ.ศ.๒๕๖๕
- ๗) พระราชบัญญัติความรับผิดชอบของเจ้าหน้าที่ พ.ศ.๒๕๖๔
- ๘) พระราชบัญญัติระเบียบบริหารราชการแผ่นดิน พ.ศ.๒๕๖๔
- ๙) พระราชบัญญัติกฎอัยการศึก พ.ศ.๒๕๕๗
- ๑๐) พระราชบัญญัติป้องกันและบรรเทาสาธารณภัย พ.ศ.๒๕๕๐
- ๑๑) พระราชบัญญัติการรักษาความมั่นคงภายในราชอาณาจักร พ.ศ.๒๕๕๑
- ๑๒) พระราชบัญญัติว่าด้วยการกระทำผิดเกี่ยวกับคอมพิวเตอร์ พ.ศ.๒๕๖๐
- ๑๓) พระราชบัญญัติการรักษาความมั่นคงปลอดภัยไซเบอร์ พ.ศ.๒๕๖๒
- ๑๔) พระราชบัญญัติการรักษาผลประโยชน์ของชาติทางทะเล พ.ศ.๒๕๖๒
- ๑๕) พระราชกำหนดการบริหารราชการในสถานการณ์ฉุกเฉิน พ.ศ.๒๕๕๘
- ๑๖) พระราชกฤษฎีกาแบ่งส่วนราชการสำนักงานตำรวจแห่งชาติ พ.ศ.๒๕๖๗
- ๑๗) ระเบียบสำนักนายกรัฐมนตรี ว่าด้วยการรักษาความปลอดภัยแห่งชาติ พ.ศ.๒๕๕๒
- ๑๘) แผนต่อต้านการก่อการร้ายแห่งชาติ (ตจ.) สภาความมั่นคงแห่งชาติ
- ๑๙) แผนที่ประเทศไทย มาตรฐาน ๑ : ๕๐,๐๐๐ ครอบคลุมพื้นที่ประเทศไทยทุกราง

การจัดเฉพาะกิจ : หมวด ก

#### ๑. สถานการณ์

- ก. สถานการณ์ด้านการข่าว : หมวด ข (ข่าวกรอง) (จ่ายแยก)
- ข. ฝ่ายเรา
  - ๑) ส่วนราชการและรัฐวิสาหกิจ
  - ก) สนับสนุนการปฏิบัติของสำนักงานตำรวจแห่งชาติในการป้องกันและระงับยับยั้งการก่อความไม่สงบภายใต้ขอบเขตอำนาจหน้าที่ตามกฎหมาย
  - ข) ดำเนินการด้านการข่าว และติดตามสถานการณ์การก่อความไม่สงบ

## ลับมาก

# แผนกรกฎ 67



แผนการป้องกันและบรรเทาสาธารณภัย  
สำนักงานศุลกากรแห่งชาติ

พ.ศ. ๒๕๖๗

แผนสาธารณภัย 67

# แนวความคิดในการปฏิบัติ

ระดับ	ความรุนแรง	การจัดการ
๑	สาธารณภัยขนาดเล็ก	ผู้อำนวยการอำเภอ ผู้อำนวยการท้องถิ่น และ/หรือ ผู้ช่วยผู้อำนวยการ กรุงเทพมหานคร ควบคุมและสั่งการ
๒	สาธารณภัยขนาดกลาง	ผู้อำนวยการจังหวัด หรือ ผู้อำนวยการกรุงเทพมหานคร ควบคุมสั่งการและบัญชาการ
๓	สาธารณภัยขนาดใหญ่	ผู้บัญชาการป้องกันและบรรเทาสาธารณภัยแห่งชาติ ควบคุม สั่งการและบัญชาการ
๔	สาธารณภัยร้ายแรงอย่างยิ่ง	นายกรัฐมนตรีหรือรองนายกรัฐมนตรีที่นายกรัฐมนตรีมอบหมาย ควบคุมสั่งการและบัญชาการ



## แนวทางปฏิบัติระบบการแจ้งเตือนภัย ตามแผนป้องกันและบรรเทาสาธารณภัยแห่งชาติ พ.ศ. 2558

- สีแดง:อยู่ในภาวะอันตรายสูงสุด ให้อยู่ในสถานที่ปลอดภัย ปฏิบัติตาม  
ข้อสั่งการ
- สีส้ม:อยู่ในภาวะเสี่ยงอันตรายสูง เจ้าหน้าที่กำลังควบคุมสถานการณ์  
ให้อพยพไปยังสถานที่ปลอดภัย ปฏิบัติตามแนวทางที่กำหนด
- สีเหลือง:อยู่ในภาวะเสี่ยงอันตราย มีแนวโน้มจะรุนแรงมากขึ้น  
ให้จัดเตรียมความพร้อมรับสถานการณ์ ปฏิบัติตามคำแนะนำ
- สีน้ำเงิน:อยู่ในภาวะเฝ้าระวัง ให้ติดตามข้อมูลข่าวสารอย่างใกล้ชิด
- สีเขียว:อยู่ในภาวะปกติ ให้ติดตามข้อมูลข่าวสารเป็นประจำ

# แนวทางการปฏิบัติงานในภาวะฉุกเฉิน (สปจ.) ของตำรวจ

- รักษาความสงบเรียบร้อย ดูแลความปลอดภัยในชีวิตและทรัพย์สินของประชาชน
- จัดระบบจราจรในพื้นที่ประสบภัยและพื้นที่ใกล้เคียง
- ควบคุมและบังคับใช้กฎหมายเพื่อป้องกันและปราบปรามการกระทำผิดทางอาญา





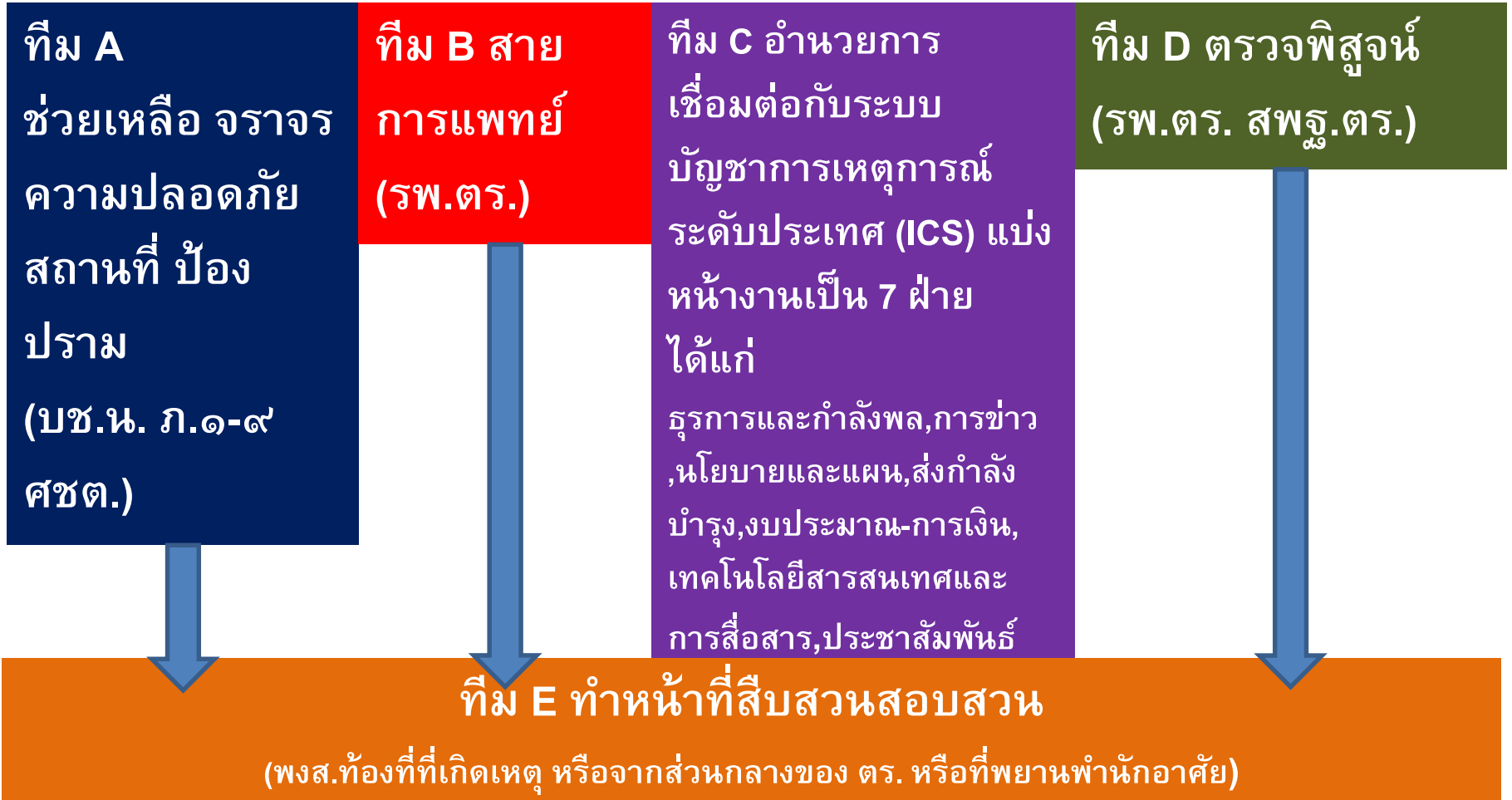
# แนวทางการปฏิบัติงานในภาวะฉุกเฉิน (สปจ.) ของตำรวจ

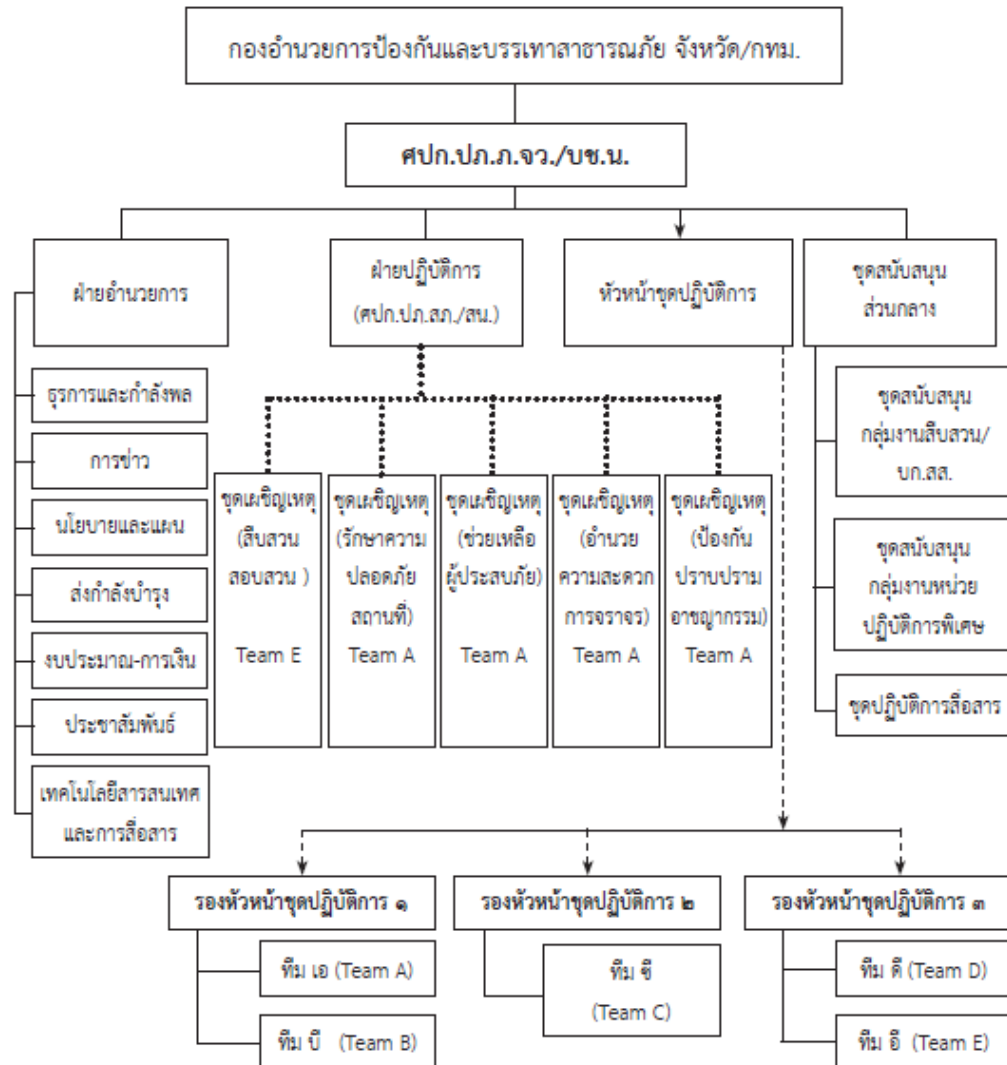
- จัดชุดเจ้าหน้าที่ผู้เชี่ยวชาญพิเศษสนับสนุนการป้องกันและบรรเทาสาธารณภัย เช่น ชุดกู้ภัย ชุดสุนัขค้นหา ชุดเก็บกู้ และทำลายวัตถุระเบิด
- ปฏิบัติหน้าที่ด้านการพิสูจน์สถานที่เกิดเหตุ การชันสูตรพลิกศพ การตรวจพิสูจน์เอกลักษณ์บุคคล การจัดการศพ การติดตามผู้สูญหายและการส่งกลับ
- สนับสนุนกำลังเจ้าหน้าที่ เครื่องมือ อุปกรณ์ และยานพาหนะแก่กองบัญชาการป้องกันและบรรเทาสาธารณภัยแห่งชาติ และกองอำนวยการป้องกันและบรรเทาสาธารณภัยในพื้นที่

# ขั้นตอนการปฏิบัติงานเป็น ๔ ขั้นตอน (ผนวก ค) ดังนี้

- ๑) ขั้นตอนการป้องกันและลดผลกระทบ (ลดความเสี่ยง)
- ๒) ขั้นตอนเตรียมความพร้อม (ก่อนเกิดภัย)
- ๓) ขั้นตอนเผชิญเหตุและบรรเทาทุกข์ (ขณะเกิดภัย)
- ๔) ขั้นตอนฟื้นฟูสภาพและการซ่อมสร้าง (หลังเกิดภัย)

# แนวทางการปฏิบัติงานในภาวะฉุกเฉิน (สปจ.) ของตำรวจ







หมายเหตุ : ..... คือ ระดับการปฏิบัติหน้าที่ และการประสานการปฏิบัติ  
 <--> คือ ระดับการปฏิบัติหน้าที่ในการสนับสนุนการปฏิบัติ



## แผนชุมนุม 63

# แนวความคิดในการปฏิบัติ

- **ในเขตกรุงเทพมหานคร** ให้**กองบัญชาการตำรวจนครบาล** เป็นหน่วยหลักในวางแผน ควบคุมอำนาจการรักษาความสงบเรียบร้อยในการชุมนุมสาธารณะและแก้ไขปัญหาเบื้องต้นในเขตพื้นที่รับผิดชอบ โดยใช้กำลังตำรวจในสังกัดเป็นหลัก แล้วรายงานให้สำนักงานตำรวจแห่งชาติ (ผ่าน ศปก.ตร.)
- **นอกเขตกรุงเทพมหานคร** ให้**ตำรวจภูธรจังหวัด** เป็นหน่วยหลัก โดยปรึกษากับ**ผู้ว่าราชการจังหวัด**ในฐานะผู้รับผิดชอบ

# กำหนดพื้นที่การชุมนุมสาธารณะเป็น 4 พื้นที่

- **พื้นที่ชุมนุม.** เป็นพื้นที่ที่จัดไว้เป็นพื้นที่การชุมนุมสาธารณะ
- **พื้นที่เฝ้าระวัง.** เป็นพื้นที่ที่เตรียมไว้ เฝ้าระวังกับกลุ่มผู้ชุมนุม หากมีกรณีที่กลุ่มผู้ชุมนุมเคลื่อนย้ายออกจากพื้นที่การชุมนุมสาธารณะ
- **พื้นที่เฝ้าระวังเฉพาะ.** เป็นพื้นที่ที่กำหนดไว้เพื่อระงับไม่ให้กลุ่มผู้ชุมนุมเคลื่อนที่ผ่านไปยังพื้นที่ควบคุม
- **พื้นที่ที่จะกระทำการชุมนุมมิได้** ไม่ให้กลุ่มผู้ชุมนุมเคลื่อนที่ผ่านไปยังพื้นที่ควบคุมโดยเด็ดขาด





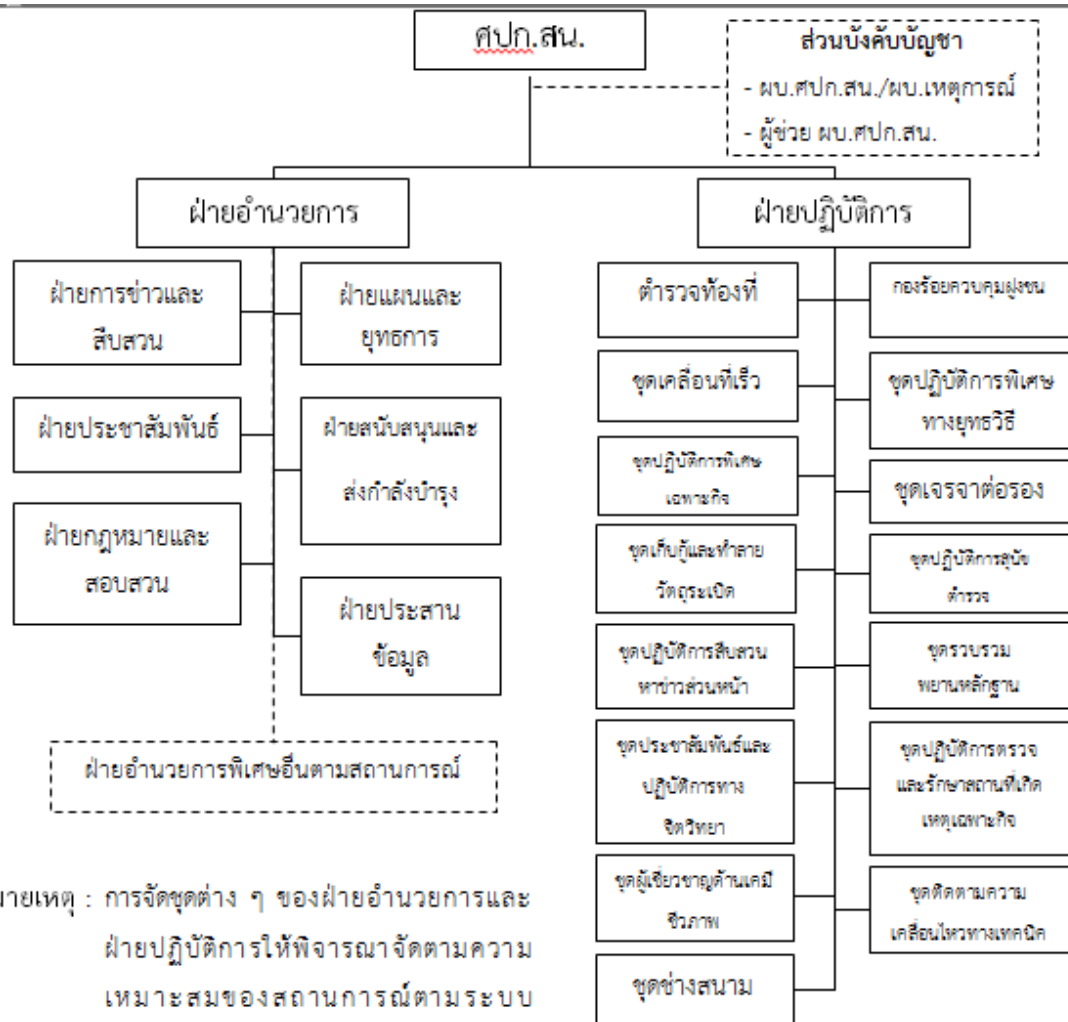
# ประเด็นที่น่าสนใจ

- เมื่อพ้นระยะเวลาที่ประกาศให้ผู้ชุมนุมออกจากพื้นที่ควบคุมแล้ว หากมีผู้ชุมนุมอยู่ในพื้นที่ควบคุมโดยไม่ได้รับอนุญาตจากเจ้าพนักงานดูแลการชุมนุมสาธารณะ **ให้ถือว่าผู้นั้นกระทำความผิดซึ่งหน้า** ให้ผู้ควบคุมสถานการณ์หรือผู้ซึ่งได้รับมอบหมายจากผู้ควบคุมสถานการณ์ดำเนินการให้เลิกการชุมนุมโดยการ **จับ คั้น ยึด आयัด หรือรื้อถอนทรัพย์สิน** ที่ใช้หรือมีไว้เพื่อใช้ในการชุมนุมสาธารณะนั้น ตลอดจนมีคำสั่งห้ามมิให้กระทำการใดๆ ทั้งนี้ ให้ดำเนินการทางยุทธวิธีตามหลักการ **ใช้กำลัง ตามความจำเป็น ได้สัดส่วน และพอสมควรแก่เหตุ** และถ้าสามารถกระทำได้ให้ประกาศแจ้งเตือนผู้ชุมนุมก่อน

# ประเด็นที่น่าสนใจ

- เมื่อมีความจำเป็นต้องใช้กำลังชุดควบคุมฝูงชนหรือหน่วยต่างๆ ในแต่ละระดับสำหรับการแก้ไขปัญหาตามสถานการณ์ ให้รายงาน สำนักงานตำรวจแห่งชาติ (ผ่าน ศปก.ตร.) ทราบทันทีในกรณี จังหวัดอื่นนอกเขตกรุงเทพมหานครให้รายงานผู้ว่าราชการ จังหวัดทราบด้วย





หมายเหตุ : การจัดชุดต่าง ๆ ของฝ่ายอำนวยการและฝ่ายปฏิบัติการให้พิจารณาจัดตามความเหมาะสมของสถานการณ์ตามระบบบัญชาการเหตุการณ์ (Incident Command

# เครื่องมือให้เป็นไปตามสถานการณ์ความรุนแรง (โดยมีสำคัญต้องเรียงลำดับการใช้กำลังหรืออุปกรณ์)

- **การแสดงกำลังของเจ้าหน้าที่ตำรวจ** รวมถึงการใช้รูปขบวน สิ่ง อุปกรณ์ สิ่งกีดขวาง รถยนต์ และหน่วยหรือ ชุดปฏิบัติการตามแผนเคลื่อนไหว กวดขัน
- **การใช้คลื่นเสียง**
- **แก๊สน้ำตา**
- **การปิดล้อมสถานที่ชุมนุม หรือการจับกุมผู้กระทำผิด** หรือการ จับกุมขนาดใหญ่ หรือด้วยการปะทะบังคับร่างกายด้วยมือเปล่าหรืออุปกรณ์ที่ไม่ ถึงตายต่างๆ เช่น โล่ กระบองยางหรืออุปกรณ์ใช้ดี(Baton) สายรัดบังคับ (สายล็อกข้อมือ) หรือกุญแจมือ ปืนยิงตาข่าย เป็นต้น
- **การฉีดน้ำ**
- **การใช้อุปกรณ์ที่ไม่เป็นอันตรายถึงชีวิตอื่น ๆ** เช่น กระสุนยาง



Questions

?

?

Answers

?